



# Observatorio Laboral - Octubre 2011

de la Universidad  
Nacional de Cuyo



**UNCUYO**  
UNIVERSIDAD  
NACIONAL DE CUYO

**SDI**  
SECRETARÍA DE  
DESARROLLO INSTITUCIONAL



**ITP**  
Instituto de Trabajo  
y Producción

**ideal**  
INSTITUTO PARA EL DESARROLLO  
ECONÓMICO DE AMÉRICA LATINA

# Observatorio Laboral de Mendoza - Octubre de 2011

Comisión Promotora del Instituto de Trabajo y Producción (UNCuyo) - Fundación IDEAL

## **Coordinadores:**

- Lic. Iris Perlbach
- Mgter. Rodrigo González

## **Equipo de trabajo:**

- Lic. Franco Bignone
- Jorge Valle

## **ITP UNCUIYO**

Espacio de la Ciencia y la Tecnología. Padre  
Contreras 1300 (Ex Fundación EUREKA)

## **Teléfono**

(0261) 4299986

## **Correo electrónico**

itp@uncu.edu.ar

## **Fundación IDEAL**

San Martín 645 - 4º Piso, Oficina 12  
Ciudad de Mendoza - Argentina

## **Teléfono**

(0261) 4237247

## **Correo electrónico**

contacto@ideal.org.ar

## I. Introducción y Resumen Ejecutivo

El presente informe pretende contribuir al análisis del mercado de trabajo de Mendoza realizando un seguimiento trimestral de indicadores laborales sintéticos relacionados con la calidad y dinámica del empleo, la evolución de salarios reales, y las expectativas y percepciones en empresas y trabajadores.

El informe es elaborado por miembros de la Comisión Promotora del Instituto de Trabajo y Producción de la Universidad Nacional de Cuyo (ITP-UNCuyo), y la Fundación IDEAL. Las principales fuentes de información para elaborar los indicadores utilizados son: Encuesta Permanente de Hogares (INDEC); Observatorio de Empleo y Dinámica Empresarial (MTEySS); Encuesta de Indicadores Laborales (MTEySS); Informe Económico Trimestral (Mecon) y Relevamiento de Expectativas de Mercado (Fundación IDEAL).

### **Las principales consideraciones que surgen del presente informe son las siguientes:**

- Durante el primer semestre de 2011, el 12,8% de la población activa del Gran Mendoza mostró Déficit de Empleo; en tanto que el Empleo Precario alcanzó al 38% de los ocupados. Ambos indicadores se redujeron en 0,4 puntos (Déficit de empleo) y 1 punto (Empleo precario) durante el último año.
- En términos comparativos, la leve reducción del Déficit de Empleo y Empleo Precario en Gran Mendoza resulta menor que para el Promedio de los Aglomerados de Argentina, donde se redujo un 1,3% el déficit de empleo y un 1,7% el empleo precario.
- La población más expuesta a los problemas laborales son las mujeres, los jóvenes, la población con menores niveles educativos, quienes se desempeñan en empresas de menor tamaño (con menos de 5 empleados) y quienes se desempeñan en actividades productivas relacionadas con el Empleo Doméstico, la Construcción y el Comercio. Al interior de estos grupos destacados se advierten niveles de Déficit de Empleo y Empleo precario que duplican o triplican al promedio del mercado laboral.
- A inicios del año 2011; los puestos de trabajo en el sector privado registrado crecen a un ritmo de 3,4% interanual. Este crecimiento es mayor al observado en los años 2010 y 2009 pero menor al observado entre los años 2004/2008.
- El crecimiento ocupacional del sector privado se encuentra impulsado por actividades como Construcción, Servicios Empresariales y Agricultura. Han perdido importancia en la generación neta de empleo sectores como Industria, Transporte y Comunicaciones, y Comercio.
- En términos comparativos, la tasa interanual de crecimiento en el empleo privado registrado en Mendoza (3,4%) resulta inferior a la observada en el total país (4,2%) e inferior al promedio simple para el total de provincias (5,2%).
- El 8% de las empresas de Mendoza poseen puestos vacantes. Esta cifra se mantiene estable durante los últimos 3 años. Sin embargo, las expectativas de incorporar personal en el futuro han mejorado durante el último año.

- En los últimos 4 años, el salario mensual promedio del Gran Mendoza se mantuvo estable en términos reales. Se advierte mayor estabilidad en los ingresos laborales de asalariados (quienes acompañan a la inflación) y más volatilidad en independientes, quienes pierden poder adquisitivo durante el último año.
- Si se comparan el primer semestre de 2011 y el primero de 2010; al interior del sector privado registrado se advierten fuertes asimetrías en las actualizaciones salariales, donde existen actividades que apenas mantienen el poder adquisitivo del salario y otras que logran aumentos superiores al 10% en el salario real.
- La percepción de los trabajadores, respecto al dinamismo del mercado laboral, muestra que de cada 10 personas, entre 6 y 7 consideran que el mercado laboral se encuentra estable (no hay ni muchas ni pocas oportunidades laborales) y que sus ingresos se mantendrán en su nivel actual durante los próximos 6 meses. Estas percepciones han mejorado respecto a las observadas hace un año atrás.

## II. Síntesis de Indicadores Laborales

### Cuadro N°1

#### Mercado Laboral del Gran Mendoza.

#### Oportunidades Laborales, Estructura Ocupacional e Ingresos Laborales Mensuales.

#### I Semestre de 2004 / I Semestre de 2011

	I Sem 2004	I Sem 2005	I Sem 2006	I Sem 2007	I Sem 2008	I Sem 2009	I Sem 2010	I Sem 2011	I Sem 2011 - I Sem 2010
<b>Oportunidades Laborales</b>									Variación Absoluta
Población Activa con Déficit de Empleo	25,6%	21,1%	18,9%	12,4%	13,0%	13,9%	13,2%	12,8%	-0,4%
Total Ocupados con Empleo Precario	49,2%	45,8%	47,5%	47,1%	45,4%	40,8%	39,0%	38,0%	-1,0%
<b>Oportunidades Laborales en Jefes de Hogar</b>									Variación Absoluta
Jefes de Hogar Activos con Déficit de Empleo	19,3%	15,5%	14,7%	9,7%	8,9%	9,6%	9,5%	7,5%	-2,0%
Jefes de Hogar Ocupados con Empleo Precario	43,6%	42,8%	43,4%	41,0%	39,4%	35,5%	32,5%	32,9%	0,4%
<b>Estructura Ocupacional</b>									Variación Absoluta
Asalariado en Instituciones Públicas	19,1%	18,8%	17,7%	15,4%	15,8%	17,1%	15,2%	16,6%	1,4%
Asalariado Privado Registrado	24,6%	25,9%	27,0%	30,0%	30,4%	32,3%	35,9%	36,2%	0,3%
Asalariado Privado no Registrado	28,5%	25,7%	27,5%	30,0%	27,7%	26,5%	25,9%	23,5%	-2,4%
Independiente con Bajo Nivel Educativo	13,3%	14,3%	12,9%	10,7%	11,0%	10,0%	9,4%	11,0%	1,6%
Independiente con Medio/Alto Nivel Educativo	13,1%	14,2%	13,0%	11,9%	12,9%	13,0%	12,4%	11,9%	-0,4%
Trabajador Familiar sin Remuneración	1,5%	1,2%	2,0%	2,1%	2,2%	1,1%	1,3%	0,8%	-0,5%
<b>Medía de Ingresos Laborales Mensuales Reales*</b>									Crecimiento Porcentual
Asalariado Sector Público	\$ 565	\$ 653	\$ 687	\$ 844	\$ 856	\$ 914	\$ 930	\$ 923	-0,7%
Asalariado Privado Registrado	\$ 736	\$ 798	\$ 882	\$ 970	\$ 996	\$ 908	\$ 942	\$ 945	0,4%
Asalariado Privado no Registrado	\$ 338	\$ 340	\$ 357	\$ 399	\$ 390	\$ 428	\$ 393	\$ 397	0,9%
Independiente con Bajo Nivel Educativo	\$ 353	\$ 455	\$ 492	\$ 526	\$ 557	\$ 593	\$ 556	\$ 548	-1,4%
Independiente con Medio/Alto Nivel Educativo	\$ 1.061	\$ 711	\$ 970	\$ 1.016	\$ 932	\$ 940	\$ 1.022	\$ 865	-15,3%

Fuente: elaboración propia en base a micro datos de EPH, Indec.

\*Deflactor estimado en base a DEIE y CENDA (IPC 7 Provincias).

Nota: ver anexo de definiciones utilizadas para estimar Población Activa con Déficit de Empleo y Ocupados con Empleo Precario.

## Cuadro N°2

## Oportunidades Laborales según Característica Seleccionada.

Gran Mendoza. I Semestre de 2011.

	Población Activa con Déficit de Empleo	Ocupados con Empleo Precario
<b>Sexo</b>		
Mujeres	18%	44%
Varones	8%	36%
<b>Edad</b>		
16/20	47%	82%
21/25	22%	52%
26/30	10%	37%
31/35	9%	22%
36/40	13%	29%
41/45	6%	38%
46/50	8%	38%
51/55	10%	37%
56/60	6%	49%
61/65	1%	51%
Más de 65	4%	56%
<b>Nivel Educativo</b>		
Prim. Incomp.	19%	78%
Prim. Comp.	12%	69%
Sec. Incomp.	18%	67%
Sec. Comp.	12%	30%
Sup. Incomp.	17%	29%
Sup. Comp.	5%	10%
<b>Decil de Ingreso per cápita familiar de Gran Mendoza</b>		
Decil 1	47%	87%
Decil 2	15%	59%
Decil 3	24%	65%
Decil 4	14%	38%
Decil 5	15%	38%
Decil 6	11%	39%
Decil 7	8%	38%
Decil 8	8%	32%
Decil 9	8%	32%
Decil 10	5%	27%
<b>Sector de Actividad Económica</b>		
Servicios Sociales	-	17%
Ss Financieros, Inmobiliarios y Empresariales	-	18%
Transporte y Comunicaciones	-	26%
Industria	-	35%
Comercio, Hot. y Rest.	-	53%
Contrucción	-	69%
Empleo Doméstico	-	86%
<b>Tamaño del Establecimiento en el Cual Trabajan</b>		
Entre 1 y 5 Ocupados	-	64%
Entre 5 y 40 Ocupados	-	28%
Más de 40 Ocupados	-	13%

Fuente: en base a micro datos de EPH, Indec.

Nota: ver anexo de definiciones utilizadas para estimar Población Activa con Déficit de Empleo y Ocupados con Empleo Precario.

**Cuadro N°3****Distribución de la Población con Problemas de Empleo según Característica Seleccionada.  
Gran Mendoza. I Semestre de 2011.**

	Población Activa con Déficit de Empleo	Ocupados con Empleo Precario
<b>Sexo</b>		
Mujeres	61%	51%
Varones	39%	49%
<i>Total</i>	<i>100%</i>	<i>100%</i>
<b>Posición en el Hogar</b>		
Jefe de Hogar	30%	44%
No Jefes de Hogar	70%	56%
<i>Total</i>	<i>100%</i>	<i>100%</i>
<b>Edad</b>		
Entre 16 y 24 años	36%	19%
Entre 25 y 35 años	28%	24%
Entre 36 y 50 años	24%	29%
Más de 51 años	12%	29%
<i>Total</i>	<i>100%</i>	<i>100%</i>
<b>Nivel Educativo</b>		
Primaria Incompleta	5%	6%
Primaria Completa	16%	30%
Secundaria Incompleta	27%	31%
Secundaria Completa	24%	18%
Superior Incompleto	20%	9%
Superior Completo	9%	5%
<i>Total</i>	<i>100%</i>	<i>100%</i>
<b>Sector de Actividad Económica</b>		
Comercio, Restaurantes y Hoteles	-	36%
Costrucción	-	17%
Empleo Doméstico	-	15%
Industria	-	9%
Administración Pública, Enseñanza y Salud	-	8%
Transporte y Comunicaciones	-	5%
Servicios Financieros y Empresariales	-	4%
Otros	-	7%
<i>Total</i>	<i>-</i>	<i>100%</i>

Fuente: en base a micro datos de EPH, Indec.

Nota: ver anexo de definiciones utilizadas para estimar Población Activa con Déficit de Empleo y Ocupados con Empleo Precario.

**Cuadro N°4****Empleo Privado Registrado.****Puestos de Trabajo Declarados, Crecimiento por Rama de Actividad Económica, Puestos Vacantes y Expectativas Empresariales. I Trim 2004 / I Trim 2010.**

	I Trim 2004	I Trim 2005	I Trim 2006	I Trim 2007	I Trim 2008	I Trim 2009	I Trim 2010	I Trim 2011 <sup>(1)</sup>
<b>Puestos de Trabajo Declarados</b>								
Total de Puestos	172.123	191.131	212.034	228.903	242.562	245.038	243.022	251.163
Creación Neta de Puestos	19.665	19.008	20.903	16.869	13.659	2.476	-2.016	8.141
<b>Variación Interanual</b>								
Total de Puestos Declarados	<b>12,9%</b>	<b>11,0%</b>	<b>10,9%</b>	<b>8,0%</b>	<b>6,0%</b>	<b>1,0%</b>	<b>-0,8%</b>	<b>3,4%</b>
Agricultura	16,1%	8,1%	10,2%	5,3%	1,8%	3,9%	-1,1%	4,0%
Industria	13,3%	6,0%	4,2%	2,0%	6,0%	0,7%	-4,8%	0,5%
Construcción	47,4%	24,0%	40,3%	16,9%	6,4%	-12,9%	-3,5%	19,0%
Comercio, Rest. Y Hoteles	13,0%	10,2%	12,5%	11,2%	9,4%	3,4%	0,8%	1,5%
Transporte y Comunicaciones	4,2%	13,9%	15,4%	11,5%	6,4%	0,1%	-1,0%	1,0%
Servicios Empresariales	17,4%	18,1%	11,5%	11,2%	10,2%	0,8%	1,6%	8,0%
<b>Aporte Sectorial al Crecimiento Ocupacional</b>								
Variac. Total de Puestos Declarados	<b>12,9%</b>	<b>11,0%</b>	<b>10,9%</b>	<b>8,0%</b>	<b>6,0%</b>	<b>1,0%</b>	<b>-0,8%</b>	<b>3,4%</b>
Aporte Agricultura	2,1%	1,0%	1,3%	0,7%	0,2%	0,5%	-0,1%	0,5%
Aporte Industria	3,4%	1,5%	1,0%	0,4%	1,3%	0,1%	-1,0%	0,1%
Aporte Construcción	2,1%	1,2%	2,6%	1,2%	0,4%	-0,8%	-0,2%	1,1%
Aporte Comercio, Rest. Y Hoteles	2,4%	1,9%	2,3%	2,1%	1,9%	0,7%	0,2%	0,3%
Aporte Transporte y Comunicaciones	0,3%	1,2%	1,4%	1,0%	0,6%	0,0%	-0,1%	0,1%
Aporte Servicios Empresariales	2,2%	2,4%	1,5%	1,5%	1,4%	0,1%	0,2%	1,2%
Aporte Otros Sectores	0,3%	1,9%	0,9%	1,0%	0,1%	0,4%	0,2%	0,1%
<b>Puestos Vacantes <sup>(2)</sup></b>								
Empresas con Puestos Vacantes (% sobre el total de empresas encuestadas)	-	10,0	7,3	12,8	14,4	7,5	8,5	8,5
Composición de puestos vacantes según calificación:		100	100	100	100	100	100	100
Profesionales	-	25,4	15,1	2,6	5,4	3,1	10,7	9,9
Técnicos	-	9,5	3,9	5,6	19,4	5,9	18,0	10,1
Operativos	-	57,6	28,3	67,2	43,6	59,0	48,2	40,3
No calificados	-	7,5	52,7	24,6	31,6	32,1	23,1	39,7
<b>Expectativas Empresariales <sup>(2)</sup></b>								
Expectativa Neta de Incorporación de Personal <sup>(3)</sup>	3,2	8,2	7,3	8,0	8,6	0,7	3,5	5,4

Fuente: en base a SIPA, Mecon y MTEySS.

(1) Crecimiento sectorial 2011 estimado en base a EIL (MTEySS) y arrastre estadístico en el crecimiento sectorial.

(2) En base a EIT (MTEySS) sobre 214 empresas encuestadas en el Gran Mendoza de 10 y más trabajadores.

(3) Porcentaje de empresas que esperan aumentar su dotación de personal (-) porcentaje de empresas que esperan reducir su dotación de personal en los próximos 3 meses.



### III. Aspectos Destacados y Tendencias

#### A. Oportunidades Laborales.

##### Tendencias para Gran Mendoza

Las oportunidades laborales son analizadas utilizando dos tipos de indicadores: Población Activa con Déficit de Empleo, y Total de Ocupados con Empleo Precario. El primero de ellos representa la carencia total o parcial de empleo (desocupados y sub-ocupados demandantes), aspecto que se corrige contemplando adicionalmente los ocupados con planes de empleo. El segundo indicador representa a los ocupados con inserción laboral vulnerable; ya sea porque el trabajador presenta incumplimientos respecto a la normativa legal vigente (trabajadores asalariados no registrados, patrones en empresas no constituidas legalmente, y trabajadores familiares sin remuneración) o porque existe un elevado riesgo de fragilidad laboral en la actividad desarrollada (trabajadores independientes con bajo nivel educativo).

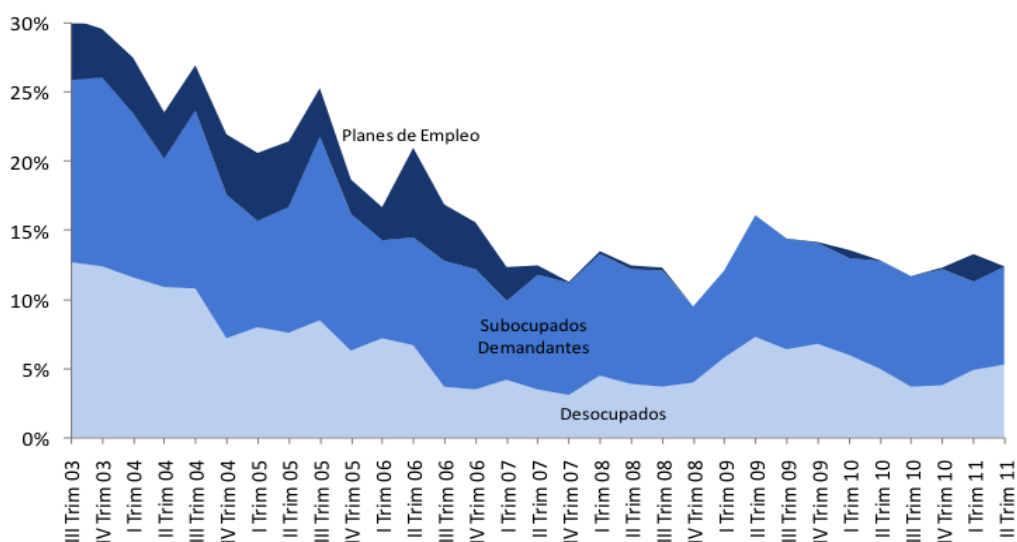
Durante el primer semestre de 2011, el 12,8% de la población activa del Gran Mendoza se encontraba con déficit de empleo y el 38% con Empleo Precario. Ambos indicadores se redujeron moderadamente durante el último año (Punto II, Cuadro I).

##### Gráfico N°1

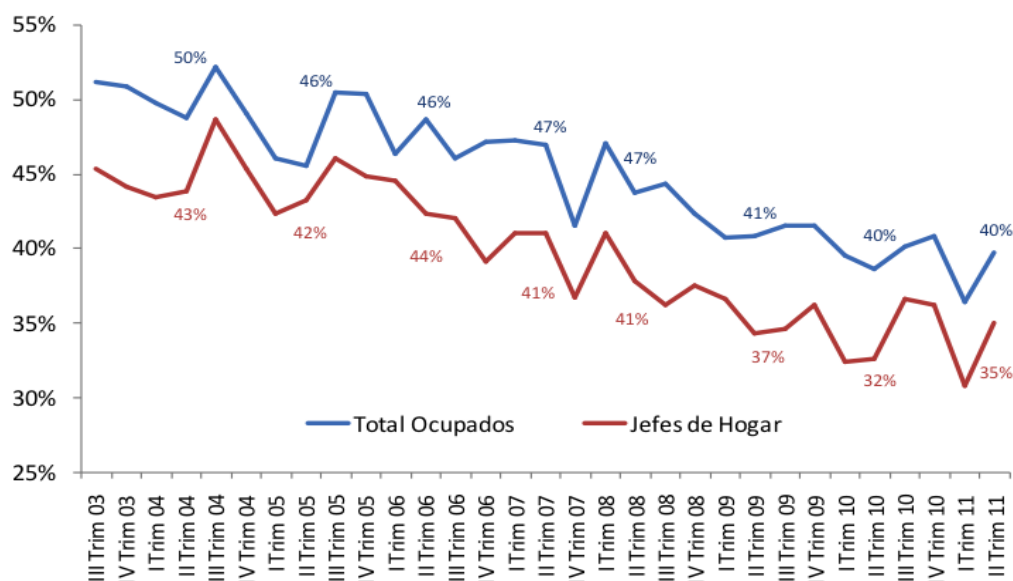
##### Gran Mendoza

##### Población Económicamente Activa con Déficit de Empleo.

##### II Trimestre de 2003/II Trimestre de 2011.



Fuente: en base a micro datos de EPH (Indec).

**Gráfico N°2****Gran Mendoza****Ocupados con Empleo Precario. II Trimestre de 2003/II Trimestre de 2011.**

Fuente: Observatorio Laboral (UNCuyo - IDEAL) en base a microdatos de EPH (Indec).

Las tendencias de mediano plazo muestran una situación laboral relativamente estable durante los últimos 4 años, en la cual puede observarse que entre el 12% y 13% de la población activa posee déficit de empleo y una cifra cercana al 40% de los ocupados poseen empleos precarios (Gráficos N°1 y N°2).

**Incidencia al Interior de Diferentes Grupos.**

La incidencia de los indicadores impacta de manera heterogénea al interior de los diferentes grupos socio demográficos y en diferentes sectores productivos.

Durante el primer semestre del año, las mujeres muestran un mayor déficit de empleo (18% versus 8%) y mayor empleo precario (44% versus 36%) que los varones.

A su vez, las condiciones laborales también resultan más vulnerables para los jóvenes, especialmente los menores a 25 años, donde las tasas de déficit de empleo y empleo precario duplican a las observadas para el promedio del mercado (Punto II, Cuadro N°2).

El nivel educativo presenta una relación directa con el empleo precario, en tal sentido se advierte que más del 7 de cada 10 trabajadores que no finalizaron el nivel secundario presentan una inserción laboral precaria. Esta relación directa entre educación y calidad ocupacional no se advierte con tanta claridad en el indicador de déficit de empleo. Desde la perspectiva productiva, las actividades que menor calidad ocupacional denotan son Empleo Doméstico, Construcción y Comercio, donde el empleo precario alcanza al 86%, 69% y 53% de los ocupados respectivamente. A su vez, también existe una relación directa entre empleo precario y tamaño del establecimiento (Punto II, Cuadro N°2).

### Recuadro N°1. Realidad Laboral de los Jóvenes.

Los principales problemas identificados en la inserción laboral de los jóvenes se relacionan con una elevada informalidad laboral y una alta tasa de desocupación. Esta realidad se asocia en gran parte con una fuerte segmentación de los itinerarios laborales como consecuencia de distintos ambientes socioeconómicos y de un sistema educativo segmentado; factores que determinan las características más o menos exitosas del proceso de tránsito de la escuela al mundo trabajo. Esta compleja realidad laboral de los jóvenes ha primado aún en la actual coyuntura de crecimiento de la economía argentina.

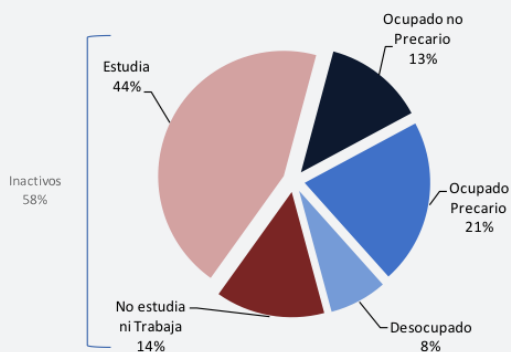
En el Gran Mendoza dentro de los jóvenes que poseen entre 16 a 25 años, el 58% se encuentra inactivo, porcentaje que se compone de un 44% de estudiantes, y un 14% de jóvenes que no estudian ni trabajan, siendo esta la población más vulnerable. En tanto que el 42% restante se encuentra activo, existiendo situaciones adecuadas de empleo solo para el 13%, situaciones de empleo precario en el 21% y desempleo en el 7%. En definitiva, en este grupo, el 43% de los jóvenes no estudia ni trabaja o está desocupado o posee un empleo precario.

El rango de jóvenes que se encuentra en el rango de los 26 a los 35 años, un 25% de la población es inactiva, compuesto de un 6% que estudia y de un 19% que no estudia ni trabaja. En tanto que del 75% restante, perteneciente a la población activa, un 47% de jóvenes cuenta con ocupaciones no vulnerables, un 24% si presenta empleo precario y un 4% son desocupados. Aquí, el 46% de los jóvenes no estudia ni trabaja, o esta desocupados o posee un empleo precario.

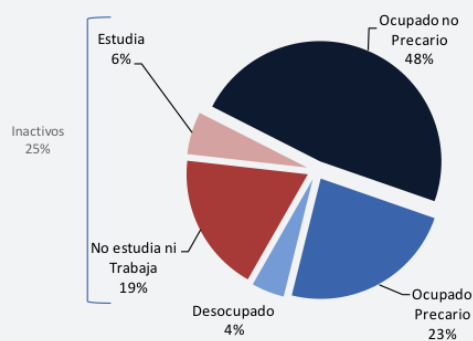
Sin duda alguna, situaciones como la de los jóvenes que no estudian ni trabajan, o quienes poseen empleos vulnerables o desempleo son las que mayor atención requieren al momento de formular políticas públicas. De lo contrario se generan consecuencias negativas, tanto para los individuos que forman parte de la población afectada –en términos de condicionantes de ingresos futuros, posibilidades de ascenso social y fenómenos de marginación –como para el desarrollo económico y social de Mendoza.

### Mapa Laboral de los Jóvenes en Mendoza

#### Entre 16 y 25 años



#### Entre 26 y 35 años



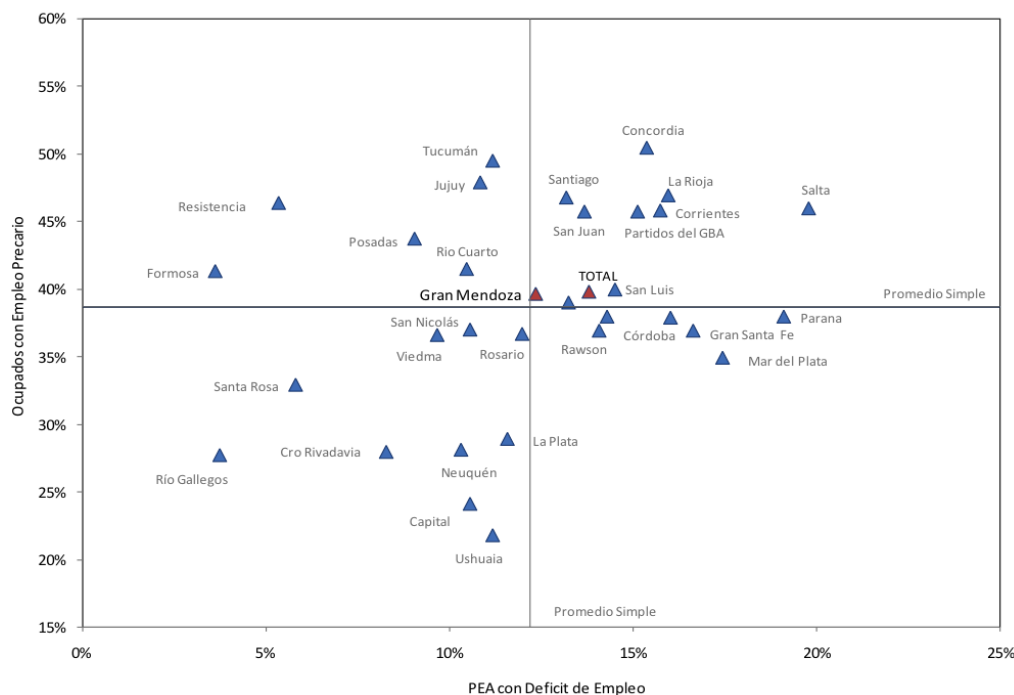
Fuente: en base a micro datos de EPH (Indec)

### Gran Mendoza versus Resto de Aglomerados Urbanos de Argentina

En términos comparativos, el aglomerado del Gran Mendoza presenta un nivel de déficit de empleo y empleo precario muy similar al promedio de los aglomerados urbanos relevados en la Encuesta Permanente de Hogares (Indec); donde el empleo y déficit de empleo alcanza un 12,2% y el empleo precario 38,8%. Desde esta perspectiva, Gran Mendoza presenta mejores condiciones que muchos aglomerados del norte del país y peores condiciones que aglomerados del sur y Capital Federal (Gráfico N°3).

Como se advierte en el Gráfico N°4, la dinámica del último año muestra que el indicador de déficit de empleo se redujo menos en Gran Mendoza (0,4 puntos) respecto al promedio de aglomerados de Argentina (1,3 puntos). De igual modo, la caída en el empleo precario también resultó menor en Gran Mendoza (1 punto) en relación al promedio de aglomerados (1,7puntos).

**Gráfico N°3**  
**Déficit de Empleo y Empleo Precario Según Aglomerado.**  
**I Semestre de 2011.**

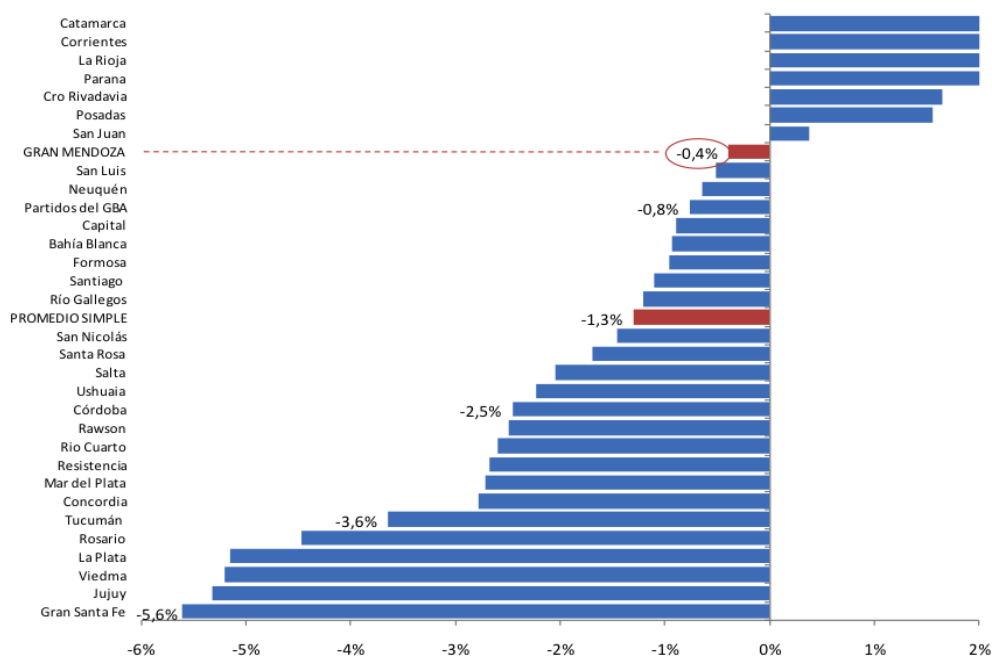


Fuente: en base a micro datos de EPH (Indec).

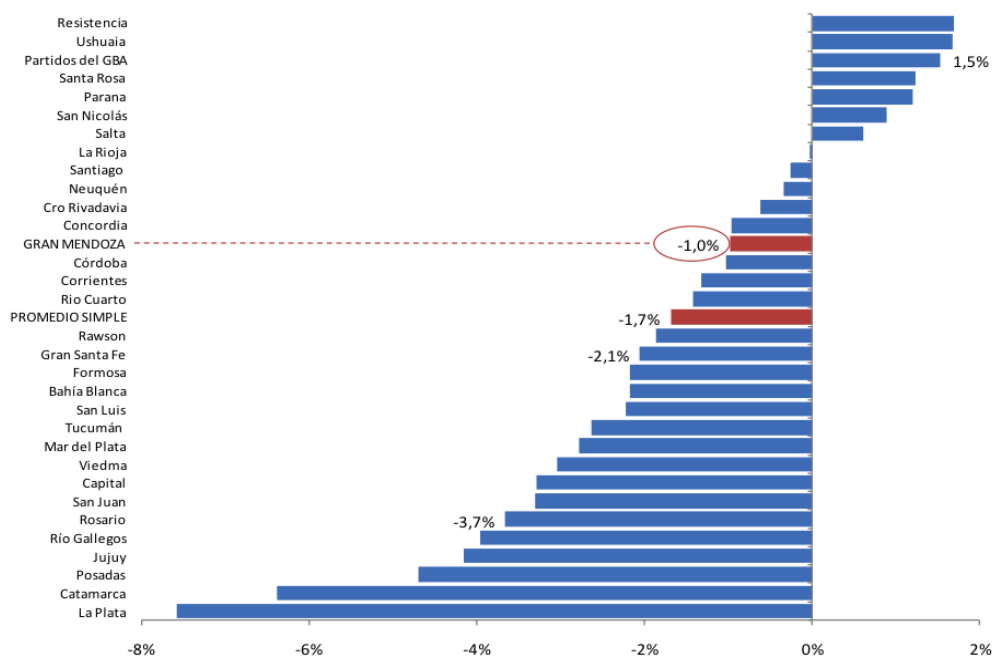
**Gráfico N°4**

**Ranking de Caída en Déficit de Empleo y Empleo Precario por Aglomerado.**

**Panel A. Déficit de Empleo (I Semestre 11' – I Semestre 10')**



**Panel B. Empleo Precario (I Semestre 11' – I Semestre 10')**



**B. Dinámica Ocupacional en el Sector Privado Registrado.**

Entre el primer trimestre de 2011 y primer trimestre de 2010 en Mendoza hubo una creación neta de 8.141 nuevos puestos de trabajo en el sector privado registrado. El crecimiento interanual denota una variación del 3,4% en el empleo privado registrado; esta tasa resulta mayor a la observada durante igual período 2009 y 2010 pero menor a la advertida entre los años 2004 y 2008 (Gráfico N°5).

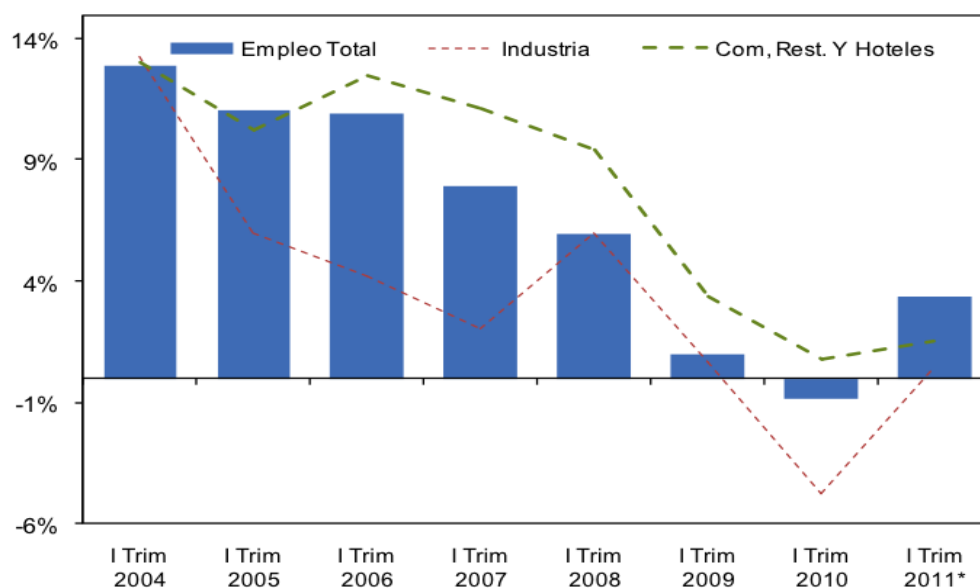
Dentro de los sectores productivos más relevantes, la tendencia inicial del año 2011 muestra una reducción en el dinamismo ocupacional de la Industria, el Comercio y el Transporte y Comunicaciones; y un dinamismo ocupacional destacado de sectores como Construcción, Agricultura y Servicios Empresariales (Punto II, Cuadro N°4).

Como lo muestra el Gráfico N°6, en términos comparativos, la tasa de crecimiento en el empleo privado registrado del último año en Mendoza (3,4%) resulta inferior a la observada en el total país (4,2%) e inferior al promedio simple para el total de provincias (5,2%). En el ranking de crecimiento del empleo privado registrado, Mendoza se encuentra número 18 entre 24 Provincias y Capital Federal.

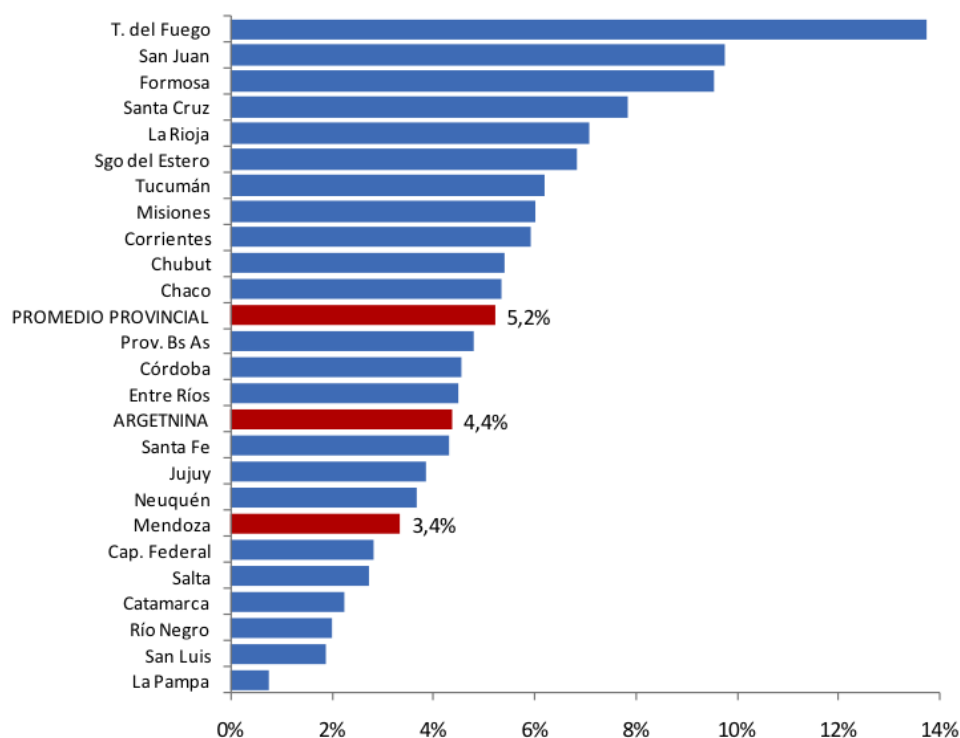
### Gráfico N°5

#### Mendoza. Empleo Privado Registrado.

Crecimiento Interanual. I Trimestre de 2004 / I Trimestre de 2011.



Fuente: en base a SIPA, MTEySS y Mecon.

**Gráfico N°6****Empleo Privado Registrado. Crecimiento Interanual por Provincia.****I Trimestre 2011 - I Trimestre 2010.**

Fuente: en base a SIPA, MTEySS y Mecon.

**C. Ingresos Laborales.****Gran Mendoza**

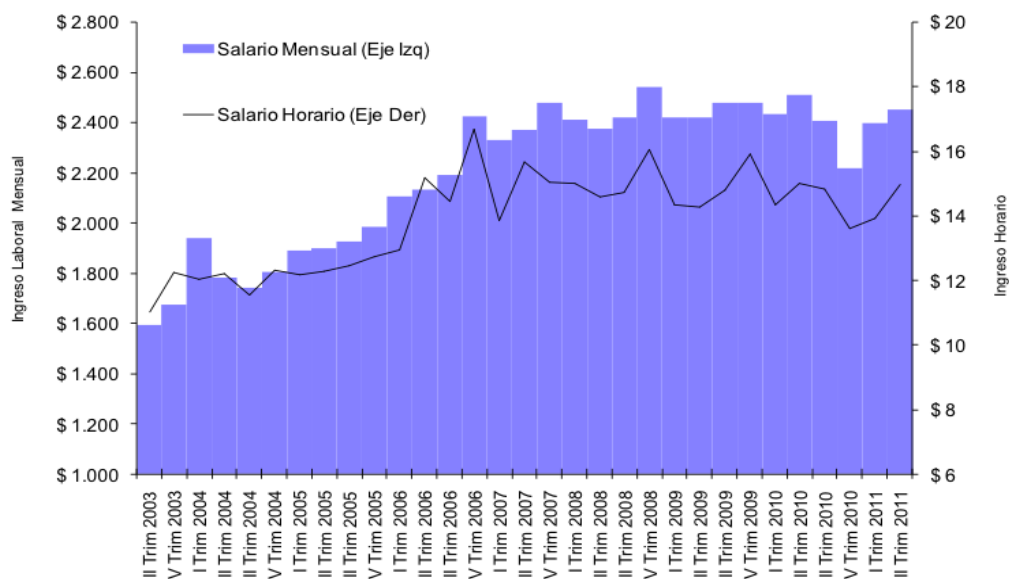
Durante el II trimestre de 2011, el salario promedio mensual para el total de ocupados del Gran Mendoza alcanzó los \$2.450. En términos reales, este salario mensual promedio resulta muy similar al observado durante el II trimestre de los últimos 4 años (Gráfico N°7). Por su parte, el salario promedio por hora trabajada, aunque más oscilante, también exhibe una tendencia estable durante los últimos 4 años al medirlo en moneda constante.

La estabilidad salarial predomina con mayor énfasis en los trabajadores asalariados (cualquiera sea su condición: público, privado registrado y privado no registrado) y es menos clara en los trabajadores independientes. En este último caso, puede advertirse que los mismos han perdido poder adquirido durante el último año (Punto II, Cuadro N°1).

Los cambios salariales ocurridos durante el último año denotan una leve mejora en la distribución del ingreso proveniente de fuentes laborales ya que los deciles de menores ingresos (2,3 y 4) son quienes experimentan las mayores mejoras de salarios reales (Gráfico N°8).

**Gráfico N°7**

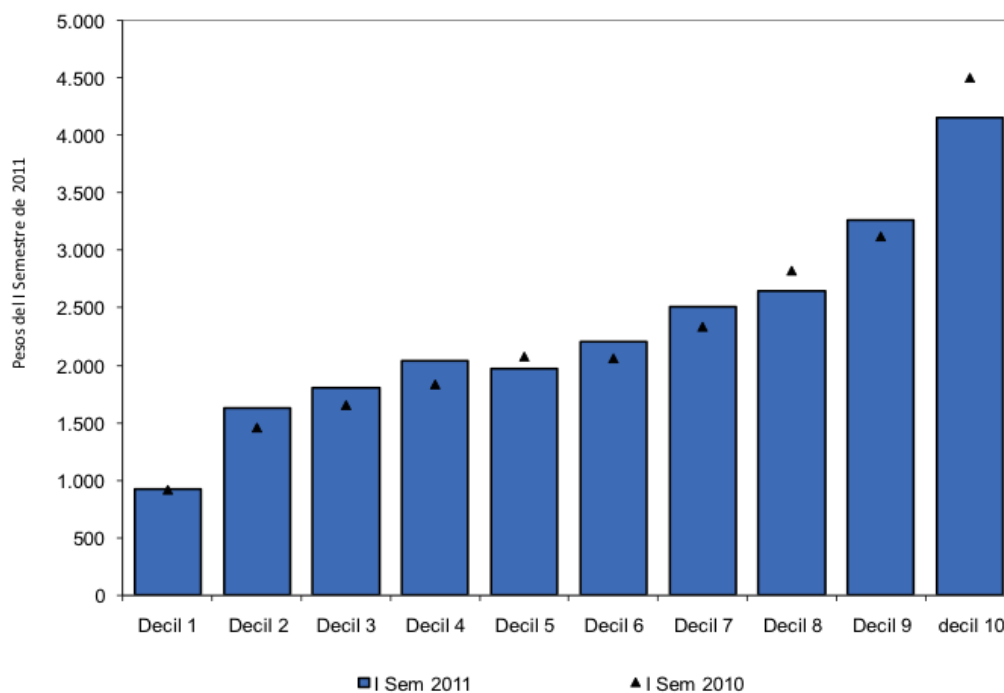
**Gran Mendoza. Salario Mensual Promedio y Salario por Hora Trabajada. En \$ Constantes de II Trimestre de 2011.**



Fuente: en base a micro datos de EPH (Indec).

**Gráfico N°8**

**Gran Mendoza. Salario Mensual Promedio de Ocupados Según Decil de Ingreso per cápita Familiar. I Semestre de 2011 y I Semestre de 2010.**



Fuente: en base a micro datos de EPH (Indec).



### Sector Privado Registrado

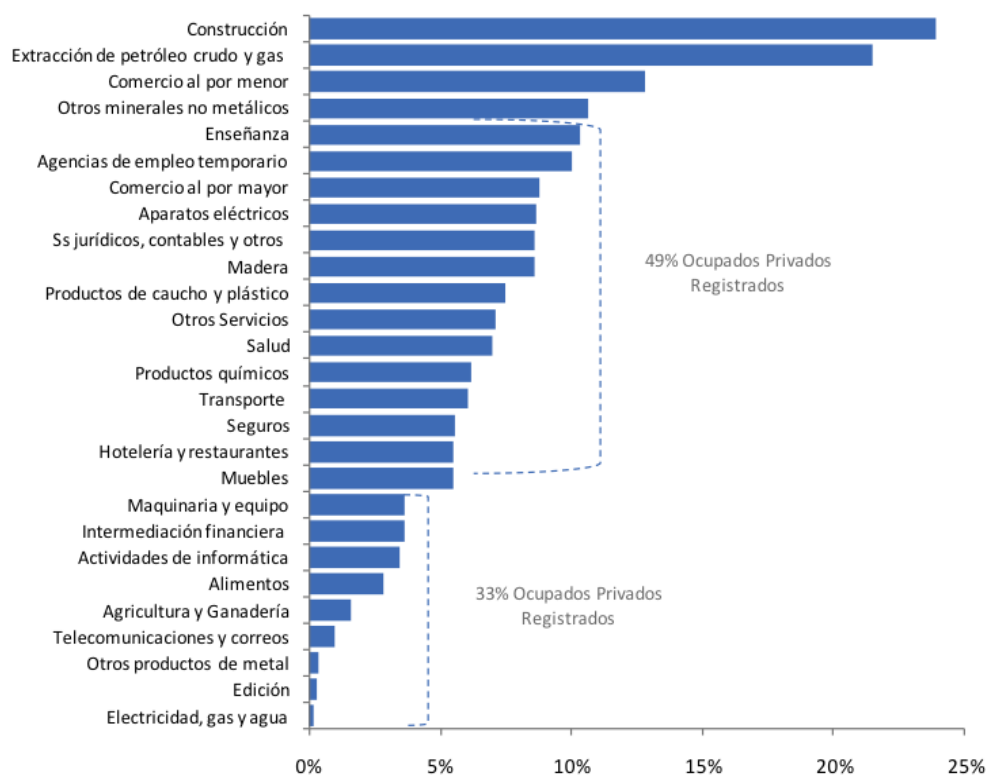
Tomando las estadísticas del Sistema Integrado Previsional Argentino, puede deducirse que el salario promedio del sector privado registrado en toda la Provincia habría mejorado aproximadamente un 7% durante el primer semestre de 2011.

Dentro de las ramas de actividad productiva puede advertirse una situación heterogénea en los niveles de mejora del salario real. Alrededor de 10 actividades productivas que concentran a un tercio de los trabajadores experimentaron mejoras menores al 5% en el salario real; otras 13 actividades que concentran la mitad de los trabajadores lograron mejoras de entre 5% y 10% en el salario real. Finalmente, 4 actividades que representan al 20% de los trabajadores lograron aumentos reales superiores al 10% en el salario (Gráfico N°9).

### Gráfico N°9

#### Mendoza. Empleo Privado Registrado.

#### Variación Interanual en la Remuneración Promedio por Rama de Actividad



Fuente: en base a MTEySS.

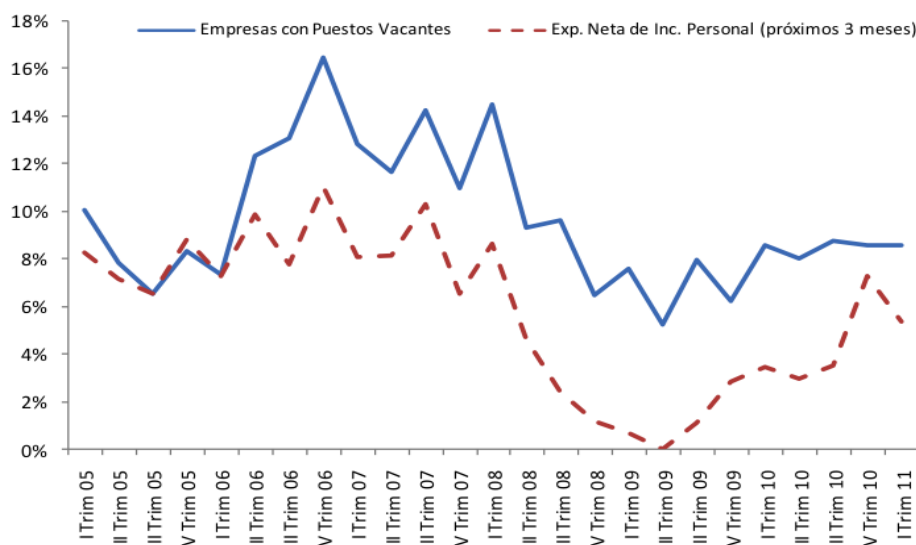
### D. Puestos Vacantes, Expectativas y Percepciones.

Aunque con ciertas oscilaciones, la intención de incorporar personal por parte de las empresas privadas se mantiene relativamente constante durante los últimos 3 años. En este periodo, entre el 7% y 8% de las empresas poseen puestos vacantes. Casi 8 de cada 10 puestos vacantes observados durante comienzos de 2011 son de carácter operativo y no calificado (Punto II, Cuadro N°4).

**Gráfico N°10**

**Mendoza. Puestos Vacantes y Expectativas Empresariales.**

**I Trimestre de 2005 y I Trimestre de 2006.**



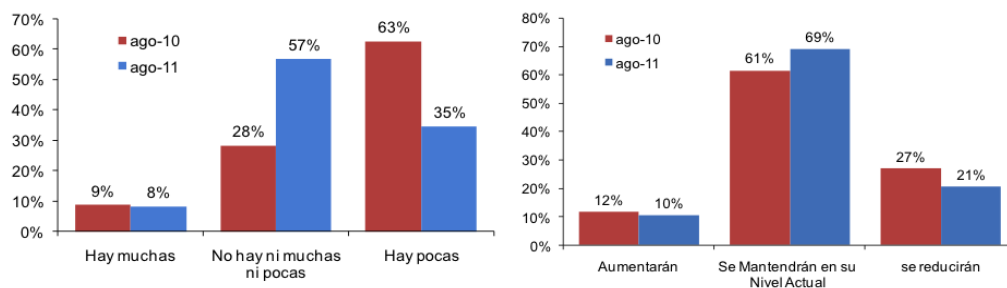
Fuente: MTEySS, Encuesta de Indicadores Laborales.

**Gráfico N°11**

**Percepción de los Trabajadores. Agosto de 2011 y Agosto de 2010**

**¿Cómo ve que son las oportunidades laborales actuales? (izq)**

**¿Cómo cree que se comportarán sus ingresos familiares en los próximos meses? (der)**



Fuente: Fundación IDEAL, relevamiento de expectativas de mercado. Muestra: 289 llamadas telefónicas, con cuotas por departamento, estrato social, género y edad. Error estadístico estimado es del 6,2% para un nivel de confianza del 95%.

A pesar de la estabilidad en los puestos vacantes, las expectativas empresariales indicaban un aumento en la intensidad de incorporar personal para el segundo trimestre del año. En tal sentido, se advierte una mejora en las expectativas de incorporación de personal respecto a lo observado durante el año 2010 y 2009; sin embargo, aún son menores a las observadas entre los años 2005 y 2008 (Gráfico N°10). Desde la perspectiva de los trabajadores, puede advertirse que las percepciones recientes respecto al ritmo del mercado laboral mejoran respecto a las observadas hace un año atrás. En la actualidad priman las percepciones moderadas respecto al dinamismo del mercado laboral (casi 6 de cada 10 personas considera que no hay ni muchas ni pocas oportunidades laborales) y respecto a la evolución los ingresos familiares (casi 7 de cada 10 personas prevén ingresos estables para los próximos 6 meses).

## ANEXO I

### Definiciones Utilizadas

- Población Activa con Déficit de Empleo

El indicador intenta reflejar la fragilidad existente en el mercado de trabajo como resultado de la carencia total o parcial de empleo. Se estima como la proporción de personas desocupadas, sub-ocupadas o con un plan de empleo respecto al total de personas activas.

- Ocupados con Empleo Precario

La definición de precariedad laboral indica desvíos respecto a la normativa legal vigente y situaciones que pueden exteriorizar vulnerabilidad en el entorno del trabajador independiente. El indicador se estima como la proporción de asalariados sin descuentos jubilatorios, patrones que realizan su actividad sin una constitución legal, independientes con nivel educativo menor a secundario completo y trabajadores familiares sin remuneración respecto al total de ocupados.

- Población Económicamente Activa

Población ocupada más población desocupada.

- Población Ocupada

Personas que en la semana previa a la encuesta trabajaron como mínimo una hora en una actividad económica.

- Población Desocupada

Personas que no tienen ocupación y buscan activamente trabajo.

- Población sub-ocupada Demandante

Ocupados que trabajan menos de 35 horas semanales y que buscan activamente otra ocupación.