

5. Educación para la Integración

Redes sociales y dinámicas relacionales: del *Facebook* al “*face to face*”

Grucci, María Victoria; Caro, Juan Antonio

victoriagrucci@gmail.com; juancar26@gmail.com

Facultad de Agronomía y Zootecnia

Universidad Nacional de Tucumán

Resumen

Las relaciones interpersonales se encuentran en constante transformación en la cotidianidad del ser humano, y en esta transformación han incidido las nuevas aplicaciones tecnológicas generando cambios en la comunicación interpersonal. El hecho de que las interacciones digitales entre las personas se incrementen tanto, está creando una percepción distinta del espacio y el tiempo, una sensación de inmediatez de los acontecimientos y una aceleración en los procesos. Se asume que cuando los estudiantes que colonizan las aulas de las Universidades se presentan en estas redes, tienen el poder de controlar qué van a mostrar, cómo, cuándo, de manipular la información personal, desde sus palabras hasta su imagen. El objetivo del presente trabajo es identificar en los alumnos de la Facultad de Agronomía y Zootecnia de la Universidad Nacional de Tucumán las características de los procesos relacionales intermediados éstos por las redes sociales. Se diseñó y aplicó una amplia encuesta durante el ciclo 2017 dirigida a estudiantes de los primeros dos años pertenecientes a las tres carreras de grado que allí se dictan. Se analizaron en total 506 casos sobre una población total de 529 estudiantes. Los resultados obtenidos claramente colocan a los estudiantes en nuevas categorías, nacieron cuando el mundo ya era digital. Frente a estos escenarios, las preguntas relevantes son el cómo; por qué y para qué se incorporarían estas dinámicas relacionales y comunicacionales como parte de la práctica pedagógica concreta. Las respuestas a estas preguntas permitirán lograr experiencias educativas creativas y gratificantes para todos los involucrados.

Palabras clave: redes, comunicación, relaciones, docencia

Introducción

La Cátedra de Sociología Agraria de la Facultad de Agronomía y Zootecnia (FAZ) de la Universidad Nacional de Tucumán desarrolló durante el ciclo 2017 el proyecto de investigación “Web 2.0 y redes sociales para la enseñanza de las ciencias sociales en las ciencias agropecuarias” (PIUNT A/523).

En el mismo se propuso identificar potencialidades y limitaciones de recursos disponibles en Internet, y en particular de las redes sociales, como instrumentos educativos para la enseñanza de las ciencias sociales en el contexto de las ciencias agropecuarias, y ajustar contenidos, metodologías y modalidades para mejorar el desempeño de éstos en la formación de grado y posgrado, y trazar perfiles y patrones en tanto usuarios de los diversos recursos y disponibilidades presentes en la *Web 2.0*.

Al respecto Kirchman (2010) sostiene que

“las nuevas tecnologías de la información y la comunicación evolucionaron en los últimos años de manera exponencial. La capacidad de interconexión a través de la red y programas de fácil manejo son parte de ese crecimiento. En ese sentido, las

redes sociales, con su capacidad innata de crear comunidad, se perfilan como una alternativa interesante para incluir en los procesos educativos”.

Un servicio de red social es un medio de comunicación social que permite establecer contacto con otras personas por medio de la *Web*. Están conformadas por un conjunto de equipos, servidores, programas, conductores, transmisores, receptores y, sobre todo, por personas que comparten alguna relación, principalmente de amistad, donde mantienen intereses y actividades en común o se encuentran interesados en explorar los intereses y las actividades de otros usuarios. En tanto servicio, una red social es una plataforma que permite crear una identidad y establecer relaciones dentro de la misma.

Según Bernete (2010) las redes sociales han existido siempre desde que hay sociedad. Sin embargo, desde que existe la *World Wide Web* (www), este término tiene un uso frecuente recurriendo a la expresión “redes sociales” para identificar estructuras sociales de todo tipo: amigos, empresas, iglesias, cajeros automáticos, etc.

Las redes sociales bajo entorno *Web* promueven ante todo la posibilidad de interactuar con otras personas, aunque no se conozcan personalmente. El sistema es abierto y dinámico y se va construyendo con lo que cada suscripto aporta a la red. Cada nuevo miembro que ingresa aporta lo propio al grupo y lo transforma.

Facebook (la red social por antonomasia) es un sitio *Web* de redes sociales creado por Mark Zuckerberg en 2004. Fue tan innovador y exitoso su proyecto que con el tiempo se extendió hasta estar disponible para cualquier usuario de la red.

Las relaciones interpersonales se encuentran en constante transformación en la cotidianeidad del ser humano, y en esta transformación han incidido las nuevas aplicaciones tecnológicas generando cambios en la comunicación interpersonal.

El hecho de que las interacciones digitales entre las personas se incrementen tanto, está creando una percepción distinta del espacio y el tiempo, una sensación de inmediatez de los acontecimientos y una aceleración en los procesos (Cornejo y Tapia, 2012).

Existe una diferencia importante en las relaciones interpersonales, en la comunicación que se emplea en ella y en las presentaciones de uno mismo en el cara a cara y en las redes sociales.

Se asume que los estudiantes de la FAZ cuando se presentan en estas redes, tienen el poder de controlar qué van a mostrar, cómo, cuándo, de manipular la información personal, desde sus palabras hasta su imagen.

Como afirma Ugarte (2007)

“Los actores también modifican la red según sus propias estrategias de transformación, abriendo y cerrando vínculos”.

Objetivos

El objetivo del presente trabajo es identificar en los alumnos de la FAZ las características de los procesos relacionales intermediados éstos por las redes sociales.

Materiales y Métodos

Se diseñó y aplicó una amplia encuesta durante el ciclo 2017 dirigida a estudiantes de los primeros dos años pertenecientes a

las carreras de Ingeniero Agrónomo, Médico Veterinario e Ingeniero Zootecnista.

Este instrumento se puso a disposición de los estudiantes a través de un sitio Web específico (<http://www.encuestafacil.com>).

Este portal posee una modalidad de acceso libre de costos, y entre otras cosas permite disminuir errores en el proceso de introducción de datos, se adapta al tiempo de los encuestados por lo que aumenta la calidad de las respuestas y permite encuestar a personas que por medios tradicionales pueden ser difíciles de contactar.

Permite analizar cuadros de frecuencias y realizar un análisis técnico con base en el cálculo de la media, la determinación del intervalo de confianza; y el cálculo de la desviación típica y el error estándar.

Se analizaron en total 506 casos sobre una población total de 529 estudiantes.

Resultados y Discusión

A continuación se presentan los resultados obtenidos pertenecientes al segmento de preguntas que estuvieron orientadas a los objetivos señalados.

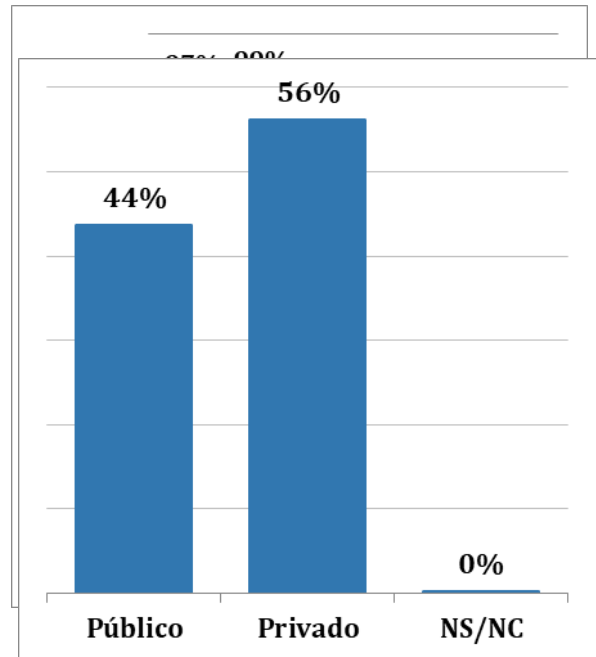


Gráfico N° 1: Carácter de los establecimientos en donde se cursó el secundario

Gráfico N° 2: Dispositivos utilizados

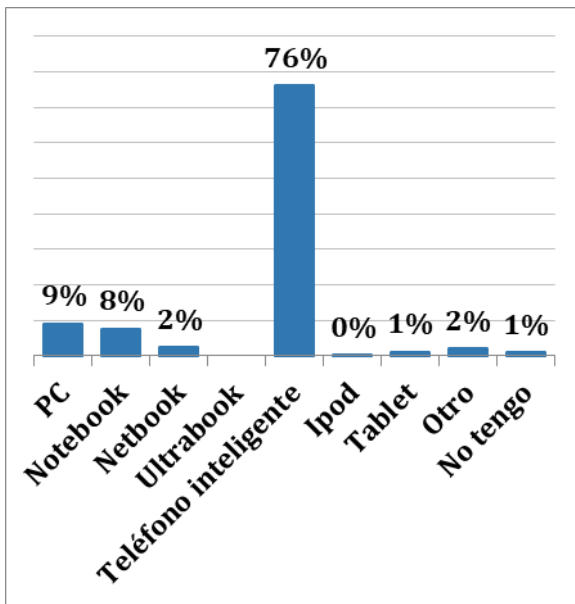


Gráfico N° 3: Principal medio de comunicación con compañeros de Facultad

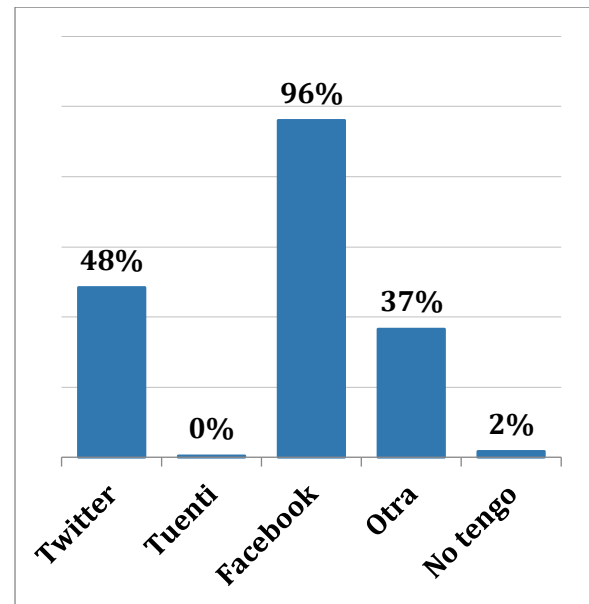


Gráfico N° 4: Redes sociales con perfil creado

Gráfico N° 6: Completitud en *Facebook* de datos personales en el perfil público

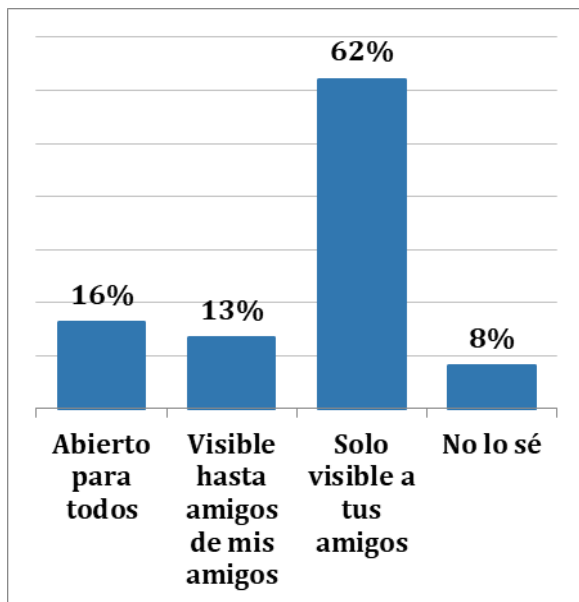


Gráfico N° 5: Características del perfil en *Facebook*

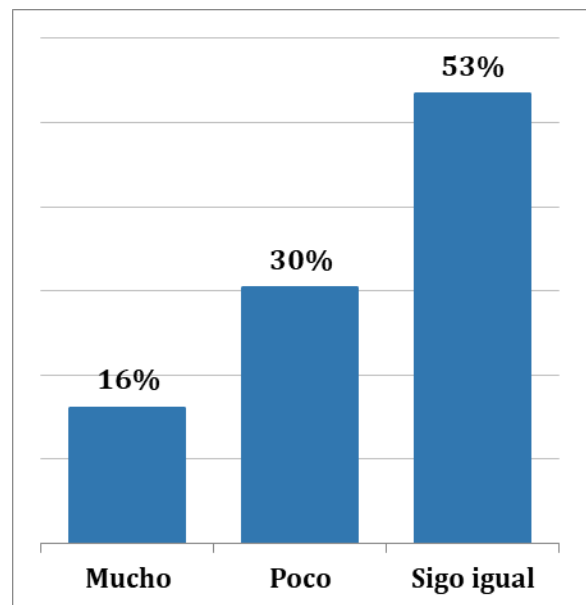
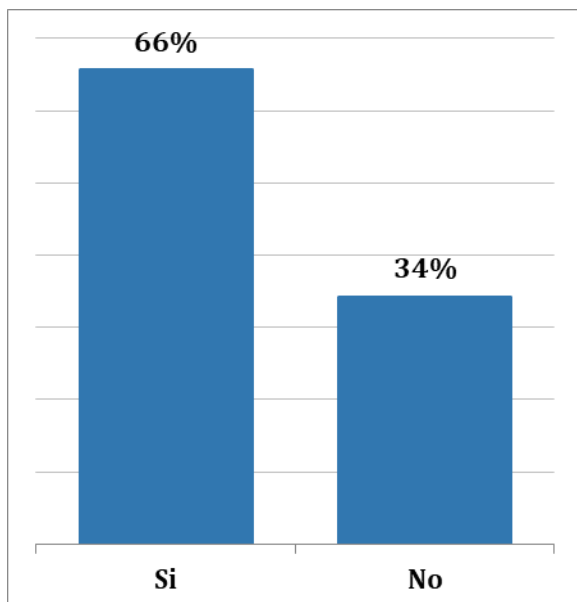


Gráfico N° 7: Nivel de ayuda de *Facebook* para el relacionamiento en persona

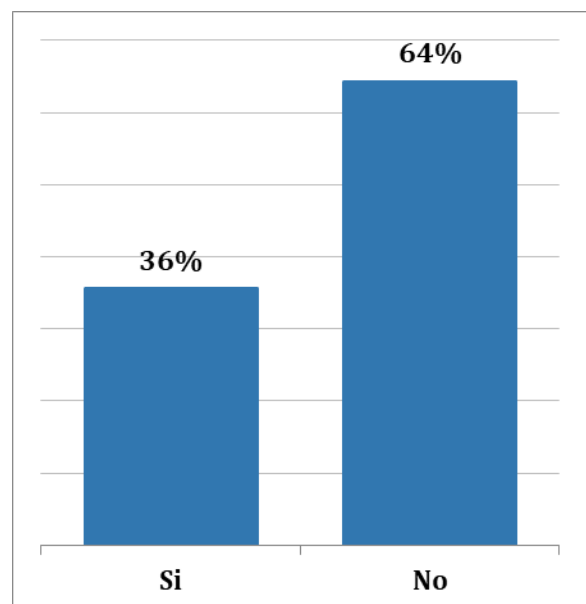


Gráfico N° 8: Uso de *Facebook* para manifestar opiniones en temas de actualidad

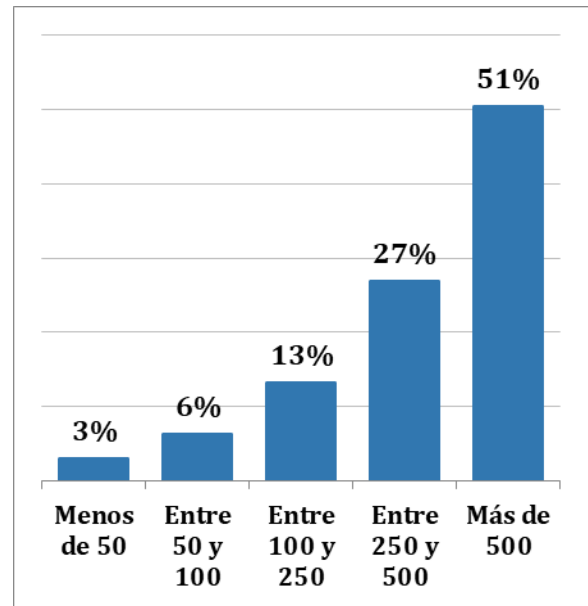
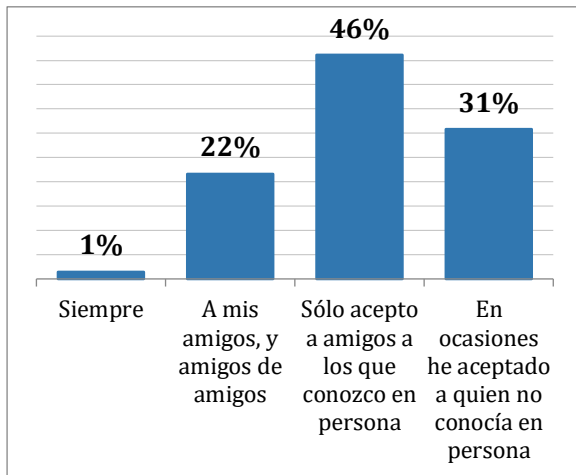


Gráfico N° 11: Cantidad de contactos en *Facebook*

Gráfico N° 9: Nivel de aceptación de las solicitudes de amistad recibidas en *Facebook*

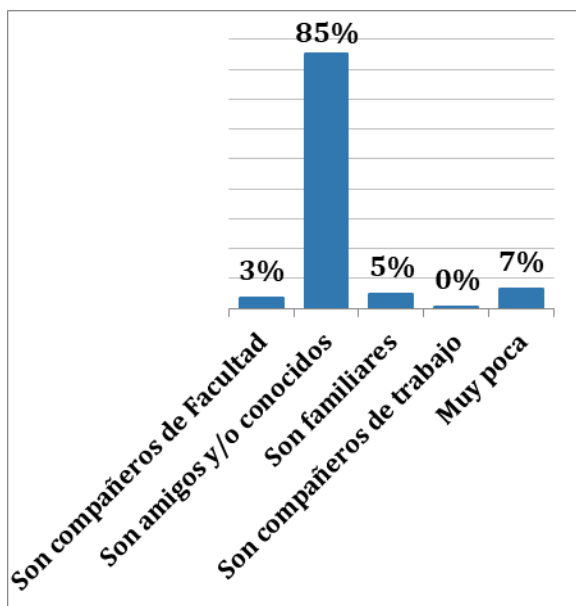


Gráfico N° 10: Principal relación con la mayor parte de contactos en *Facebook*

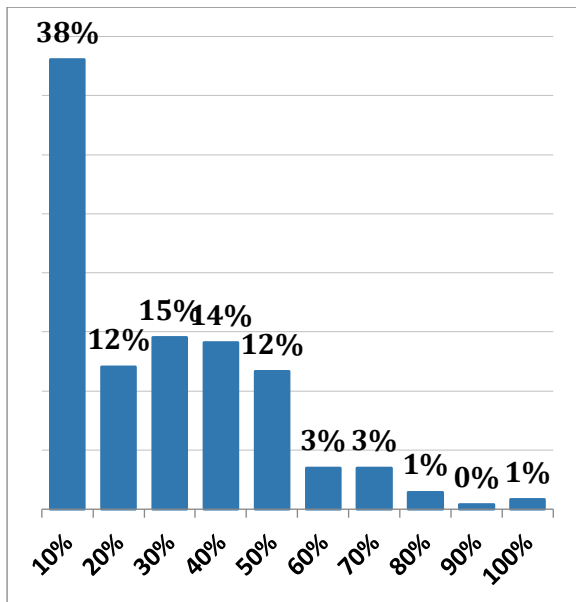
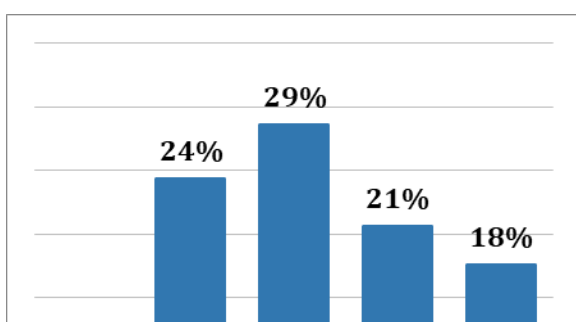


Gráfico N° 12: Porcentaje aproximado de contactos con los que se mantiene interacción habitual dentro de *Facebook*

Gráfico N° 13: Cantidad de contactos en *Facebook* con los que se mantiene relación personal cara a cara

De la población analizada, el 56% proviene de establecimientos secundarios de carácter privado, porcentaje que se presenta creciente en los últimos años de acuerdo a consultas con fuentes institucionales.

El dispositivo privilegiado utilizado es el *Smartphone* (76%), seguido distantemente por las computadoras personales. Caro y Gómez (2015) señalan que la mayoría de los estudiantes de la FAZ que poseen Notebooks del Programa Conectar Igualdad no las llevan a la Facultad por temor a los robos o por que no lo consideran necesario.



Los medios relevantes para la comunicación con los compañeros de Facultad están representados por las aplicaciones como *Whastapp* y redes sociales (*Facebook*, *Twitter*). Esta comunicación presenta un porcentaje relevante cuando se realiza a través de las aulas virtuales, utilizando para esto como principal dispositivo las computadoras personales (67%).

El 96% de los encuestados posee una cuenta en *Facebook*, y de éstos, el 62% tienen visible su perfil personal de manera restringida a los contactos registrados como "Amigos".

El 36% de estos usuarios completó los datos personales en los perfiles públicos como gustos, intereses, teléfono, Web, etc.

En relación a si el uso de *Facebook* colaboró para mantener una mejor relación personal, el 53% declaró que no ha registrado cambios, y un 30% que mejoró un poco.

La relevancia de las redes sociales para la manifestación de opiniones sobre diferentes temas de actualidad queda claramente demostrada con un 66% de respuestas afirmativas.

Solo un 1% acepta solicitudes de amistad sin conocer ni tener referencia de la persona solicitante, mientras que el 46% sólo acepta solicitudes de personas que conoce previamente.

Una clara mayoría de los estudiantes encuestados (85%) manifiesta que la principal relación con la mayor parte de sus contactos dentro de *Facebook* es la de ser amigos o conocidos.

El 38% declaró qué mantiene interacción habitual dentro de Facebook con aproximadamente el 10% de sus contactos (por ej. escritura de muro a muro, comentarios sobre fotos, etiquetado, etc.); mientras que el 29% manifestó que mantiene relaciones personales fuera de la red social con segmentos que oscilan entre los 30 y 60 contactos.

Conclusiones

Hace ya varios años que se estructuró una resignificación del concepto de redes sociales, habiéndose modificado la representación de las mismas. Cuando se habla de una red social se le asigna un significado meramente tecnológico. La

representación inmediata al hablar de red social es *Facebook, Twitter, Instagram*, entre otras, cuando en realidad las redes sociales existen desde que existe una sociedad. Una red social no es estrictamente virtual, son formas de interacciones sociales con un intercambio dinámico entre varios individuos, grupos, instituciones, etc. Es un sistema abierto que está en transformación permanente. Una red social conforma una red de conexiones sociales, la que puede ser virtual o “real”.

Sin lugar a dudas los alumnos que colonizan las aulas en las Universidades (tal el caso presentado) en su condición de nativos digitales se relacionan y se comunican de manera muy diferente a lo que lo hacen la gran mayoría de sus docentes (migrantes digitales en el mejor de los casos).

Los resultados obtenidos claramente colocan a los estudiantes en la categoría de “*millennials*”, nacieron cuando el mundo ya era digital; y al decir de Turkle (2012) una síntesis de filosofía de vida podría ser “comparto luego existo”.

Mutaron las formas, los modos, la calidad de la conexión, las habilidades sociales que se desarrollan; emergió la reedición permanente, el sentimiento de sentir que

se controla casi todo cuando en rigor se es más vulnerable en un medio que muchas veces controla al usuario.

Ottaviano (2015) manifiesta

“Si algunas instituciones, directivos o docentes se dieran cuenta de lo útil que sería contar con el móvil del alumnado en el aula, en lugar de un PC por cada uno o una sala de computación, sería no solo un ahorro en inversión de equipamiento importante, sino también una forma de reconocer que el cuaderno digital del alumno ya podría tener lugar en un móvil o celular, con la carpeta didáctica guardada en un drive o en la nube y libros digitales de las diferentes materias. También contaríamos con un recurso que los alumnos usan de forma natural y que podríamos emplear como red social privada de intercambio y de colaboración entre docentes y alumn@s a través de grupos de WhatsApp, Telegram u otras mensajerías; o bien utilizar apps para generar actividades multimedia o editar videos, algo que puede ser de gran utilidad en clase. La clave, sin duda, es la preparación o capacitación del docente y de las instituciones educativas para tomar las decisiones adecuadas y generar un cambio cultural de este tipo. Los alumn@s ya están preparados”.

Para los docentes quedan más preguntas que respuestas, pero quizás como afirma Neri (2011) "La complejidad del mundo virtual es mucho mayor que lo que se muestra a simple vista para un observador novato."

Frente a estos escenarios, las preguntas relevantes son el cómo; por qué y para qué se incorporarían estas dinámicas relacionales y comunicacionales como parte de la práctica pedagógica concreta. Las respuestas a estas preguntas permitirán lograr experiencias educativas creativas y gratificantes para todos los involucrados.

Bibliografía

Bernete, F. (2010). Usos de las TIC, Relaciones sociales y cambios en la socialización de los jóvenes. Revista de estudios de juventud, N° 88, pp. 97-114.

Caro, J., Gómez, D. (2015). Análisis de la tenencia y utilización de netbooks del Programa Conectar Igualdad por estudiantes universitarios. Resúmenes de las XXIII Jornadas de Jóvenes Investigadores de la Asociación de Universidades Grupo Montevideo / Iara Fabricia Kretzer ... [et al.]. - 1a ed. - La

Plata : Universidad Nacional de La Plata.
ISBN 978-950-34-1310-4

Cornejo, M., Tapia, M. L. (2012). Redes sociales y relaciones interpersonales en internet, Fundamentos en Humanidades Universidad Nacional de San Luis – Argentina – Número II (24/2012) 219/229 pp.

Kirchman, D. (2010). Las redes sociales buscan un lugar en la educación. Recuperado de <http://www.rionegro.com.ar/diario/2010/027081265597144216.php>

Neri, C. (2011). Singularidad en la red o el juego de estar cerca y lejos simultáneamente. Intersecciones Psi, Argentina.

Ottaviano, M. (2015). Los pros y contras del uso del móvil en el aula. Recuperado de <http://toyoutome.es/blog/15-expertos-en-educacion-cuentan-los-pros-y-contras-del-uso-del-movil-en-el-aula/38394>

Turkle, S. (2012). Connected, but alone. Conferencia TED.

Ugarte, D. (2007). Breve Historia del análisis de redes sociales. Recuperado de https://lasindias.blog/gomi/historia_del_analisis_de_redes_sociales.pdf

Financiamiento

El proyecto “*Web 2.0* y redes sociales para la enseñanza de las ciencias sociales en las ciencias agropecuarias” (PIUNT A/523) fue financiado por el Consejo de Investigaciones de la Universidad Nacional de Tucumán (CIUNT).